

Okrašlovací spolek v Jílovém u Prahy

kronika let 1999 - 2002

Okrašlovací spolek v Jílovém u Prahy

založen 1892



Krásné je posedět na vyhlídce nad městem. Tato místa, lavičky, cesty, stromy ap. po dlouhá desetiletí udržoval Okrašlovací spolek. V této činnosti pokračujeme, řádnou registraci byl spolek obnoven v r. 1999. Podpořte naše úsilí darem nebo lépe svým členstvím !

Přihláška do Okrašlovacího spolku v Jílovém u Prahy

Jméno adresa
rodné č. telefon
podpis

Informace a odevzdání přihlášek: Muzeum, nám. 16, p. Nevečeřal nebo J. Fürbacher nám. 18
Číslo účtu v České spořitelně v Jílovém 0388818369 / 0800.
Spolek je otevřen také sezónním nebo občasným návštěvníkům Jílovska!

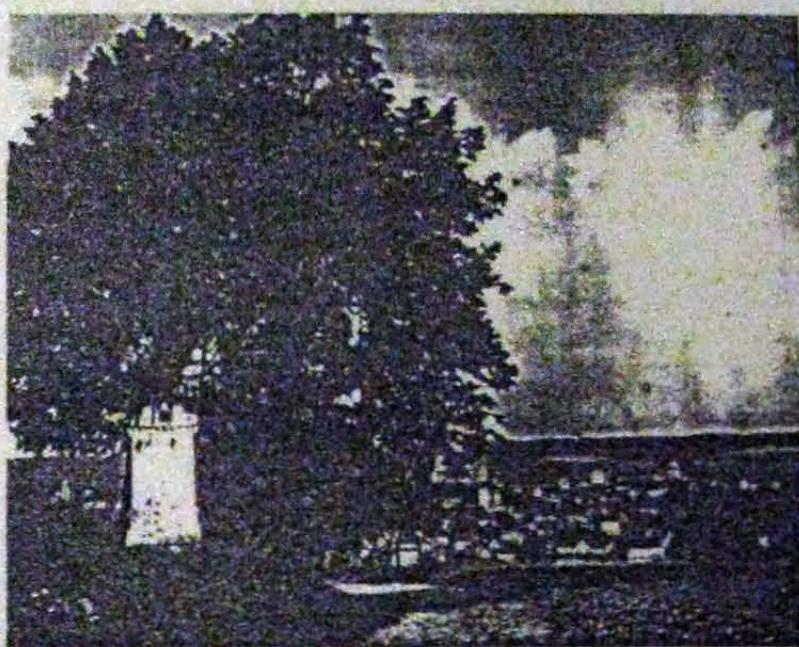
Obnovení Okrašlovacího spolku začalo
neoficiálně v hlavě Ivo Nevečeřala asi
v roce 1991 a oficiálně pak tímto článkem.

NEZKRÁŠLÍME TO TU TROCHU !?!

Jednou z mála veskrze sympatických vlastností rodu homo v posledních tisíciletích bylo a je, že čas od času je většina z nás zasažena touhou něco zkrášlit. Mnozí zůstanou jen u svého nebohého těla, které zahalí nejrůznější krásou. Někteří pak v neodolatelné touze kráší své nejbližší okolí – domečky, zahrádky, nemnozí pak pomyslí dokonce na okolí trochu vzdálenější, kterým je třeba prostor našeho města, vesnice. K těm posledně jmenovaným se s prosbou a výzvou obracím: již v roce 1892 existoval, kromě několika dalších spolků v Jílovém, také Okrašlovací spolek, od r. 1904 sdružený ve svazu českých okrašlovacích spolků v Království českém, jejichž cílem mimo jiné bylo „zřizovati a udržovati stromořadí a cesty ... a starati se vůbec o okrašlení a zvelebení svého údla.“

Tento spolek, předpokládám, zřídil posezení U lavičky, stejně jako lavičku na výhledu z Boží skály atd. A tím jsme v jádru věci. Je tu snaha obnovit hezká, vycházková místa v bezprostředním okolí Jílového. Pracovní název akce může být „Tři lavičky“ : Sv. Anna, U lavičky, Boží skála.

MěÚ by, předpokládám, obstaral lavičky. Muzeum zajistí panely s vlastivědným obsahem (třeba, které kopce jsou z Boží skály vidět), a zbývá už jen jedině: Kdo ty lavičky zabuduje a hlavně, kdo se bude snažit vzniklé dílo uhlídat.



Zatím je tu připravena JUKA – děti a mládež však všechno nezmohou. Pro ilustraci: lavičky byla na starých betonových nosnících obnovena lavička v r. 1987(?) péčí občanské organizace a vydržela cca 10 let (nosníky, byť omlácené, drží dodnes – smekám před kvalitou díla našich předků), což považuji v dnešní době za úspěch.

Lavička na Sv. Anně byla nově postavena r. 1991, žel novodobé betonové nosníky jsou daleko subtilnější, takže vandalům odolávala asi tři roky, aby zmizela totálně. Životnost informační tabule muzea na naučné stezce byla ještě daleko kratší.

Bylo by však smutné ustupovat a smířovat se s destrukcí. Postavíme znovu a budeme se snažit všemi prostředky hezké věci uchránit. Bude-li nás víc, věřím v úspěch. Vandalové jsou lidé ovlivnitelní, vychovatelní. Takovýchto a podobných akcí by mohlo následovat bezpočet, bude-li někdo chtít.

Prosím vás, neříkejte, já nemohu, já podnikám. Snad je možné občas také něco podnikat pro lidi vůbec, pro radost z hezkých věcí. Dáme-li dohromady alespoň pět lidí (kromě členů občanského sdružení JUKA), můžeme obnovit v Jílovém Okrašlovací spolek (nelíbí-li se vám název, bude jiný nebo žádný). Zájem laskavě dejte najevo na adresu jílovského muzea, tel. 9951736. Při vši úctě ke stáří, musí nás být pár schopných nejen o lopatu se opřít, ale chvíli s ní házet. Rádi bychom uvítali i chataře a kolemjdoucí, kolektivní členy (firmy) ap.

Napadlo mě zakončit nějakým budovatelským heslem, ale asi bych se se zlou potázal.

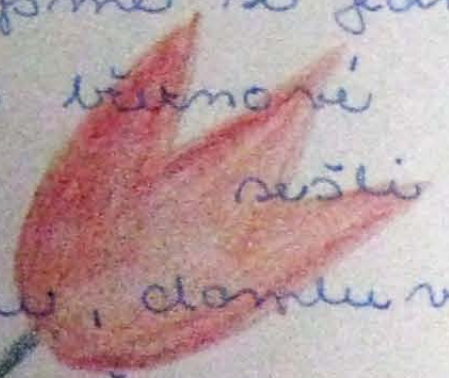
Tak tedy Zdar Bůh! (to se nám bude hodit, až budeme kopat ty lavičky) anebo Pomáhej nám Pán Bůh! – to budeme určitě potřebovat. Za pochopení, pomoc a kladné ohlasy děkuju předem

Ivo Nevečeřal



na základě návrhu k založení (obnovení)
okrašlovacího spolku v JN 1-2/99 se účastní
či jinak přihlásila každou desítku lidí.

S těmi jsme se jedné
památné výročí
středě



v muzeu, domluvíli
se rychle, že chceme
něco dělat, říkali si
kdy se sejdeme v pra-
covním příště.

Téma byla zaháje-
na činnost novodo-
běho Okrašlovacího
spolku v Jilově.

Odtud dolů jsme se
scházeli v parku
za muzeem, na Ra-
kovce, na Boží skále,
na Sv. Anně.

Možná, že jednou
bude někoho zajímat,

kdy vznikly na starých
vyhlídkách tři nové lavičky:

- 28. 4. 1999 "Na Rakovce"
- 12. 5. 1999 "Boží skála"
- 19. 5. 1999 "Sv. Anna"

Trochu jsme to tu zkrášlili

V Jilovských novinách 1-2/99 se objevil návrh na obnovu Okrašlovacího spolku. Jak se dalo očekávat, masová odezva nebyla, ale zaplať Pán Bůh, pár lidí ochotných činit svět hezčím jen k vůli tomu, že je to hezké, se našlo. Sympatická byla zejména snaha spíš než zakládat spolek, něco konkrétního dělat. A tak se za pouhé dva měsíce něco udělalo: Tři nové lavičky na starých vyhlídkových místech stojí a doufejme, že nějaký čas vydrží, ale pro jistotu si na ně jděte sednout hned (Svatá Anna, Boží skála, Na Rakovce, U lavičky). Možná u nich najdete již i trochu vlastivědného povídání.

Jestli jste šli parkem za muzeem, mohli jste si všimnout, že pěnišníkový hájek (rododendrony) vykvetl v plné kráse, neboť z něj zmizely mladé vrby, maliní, kopřivy a jiné rostliny, které s nimi víc než deset let zápasily o místo na slunci. Vrhli jsme se pak na kopřivy kolem rybníka, ale tady bychom potřebovali pomoci. Kdyby nás bylo víc, bylo by reálné nejen kopřivy vytlačit z jejich lehce obsazeného stanoviště, ale hlavně větší část parku udělat opravdu parkem. Fandíte-li spíše činům než řečem, přijďte ve středu 16. června v 16 hod. k rybníku za muzeem, kosu nebo hrábě s sebou. Jedinečná příležitost se tu naskýtá pro Vás – několik desítek kandidátů nadcházejících jilovských voleb, jak se ukázat! Doufáme, že přijдете všichni, t.j. bude nás nejméně 75 (ano, tolik máme zájemců o místa na radnici!) a že se těmi kosami v rámci předvolebního boje nepomlátíte! Házet se do rybníka navzájem je také dobré, ale pokud možno, až po práci. Vhodné by též bylo předtím projít městem s transparentem např. „Já poctivý kandidát, kopřivy jdu pohrabat!“ (Nejlépe průvod ucelených kandidujících stran.)

Ale dost legrace. MěÚ se k našim aktivitám chová vstřícně, za což děkujeme a doufáme, že nové či staronové zastupitelstvo bude vždy nakloněno snahám o hezčí město. Je tu i podnět. Vážně by se snad dalo uvažovat o zaměstnání jednoho městského zahradníka, který by myslím měl práce po většinu roku až nad hlavu. (Kdyby chtěl.) A ten spolek asi opravdu založíme. Třeba jen kvůli tomu pěknému názvu nebo kvůli tomu, aby ti, kdo nemají čas, ale fandí nám a něco by přispěli, měli možnost peníze poslat na okrašlovací účet u okrašlovací banky. My si za to koupíme třeba ty kosy. A kdyby bylo nejhůř, můžeme uspořádat selskou rebélii.

A za koho že to pisatel mluví? Raději jen za sebe, ale na krášení se zatím podíleli tito občané: Košťáková st.+ ml., Nováková, Pluhařová, Pokorná, Roubalová, Bechyně, Košťák st.+ ml., Novák, Palát, Vacek. Při práci se kolem nás batolilo či z kočárku pozorovalo ještě pět malých bytostí. Jmenovaní nejsou seřazeni podle zásluh, nýbrž podle abecedy, nejdřív dámy, potom pánové, my jsme totiž slušná společnost.

IvoNe

Jilovské noviny 6/1999
str. 5

28. 4. 1999 byla postavena první ze tří laviček, které jsme si předsevzali sáhnout k radosti občanů, kteří ještě umí v dnešním rychlém běžícím světě chvíli se klidně posedět a potěšit se pohledem na nejkrásnější dílo, jehož hodnotu nebude nikdy překonávat, dílo matky Přírody, chťe-li Boží.

Stavitel všech tří laviček, který dodal nejen materiál, ale hlavně pracovní síly je firma míroslava Bechyňského BVS.



Smach každý pozná, že jde o lavičku "na Raškovce", kterou jsme umístili trochu jinam, než byla ta první ze 30. let.

O kapeček Sv. Anny
pečuje i muzeum, neboť
je zde druhá zastávka
maučnů steky
„ Jilovské státi doby“.

Foto dokumentace již
samá mapová, že mejdí-
ně se pracovalo a
hoději i odpočívalo.

5.5.1999



Svatá Anna, chladna zrána

Mimo profesionální žurnalisty, kteří musí psát články denně pro svou obživu, píše ostatní lidé z nějakého zvláštního popudu. Tak se píše dopisy, žádosti, stížnosti a články do jílovských novin, neboť ty nikoho neživí.

Popudem se stal pohled do kalendáře. Činívám tak obvykle začátkem týdne, abych se ubezpečil, že čas běží, abych zjistil nejen co je nutno dělat, ale také kdo má svátek, je-li úplňk či nový měsíc, není-li zatmění anebo rozsvícení něčeho v kosmu. A ejhle: 26. července v pondělí – Anna. Svata Anna – chladna zrána, bleskne mi. To abych zas začal nosit ponožky a připravil si kulicha. A najednou mi vyvstane v mysli kaplička na kopci nad Jílovým, odkud je jeden z nejhezčích pohledů na město – Svata Anna. Myšlenky plynou a protože se týkají města a jeho lidí, s dovolením vám je předkládám. Snad někoho osloví.

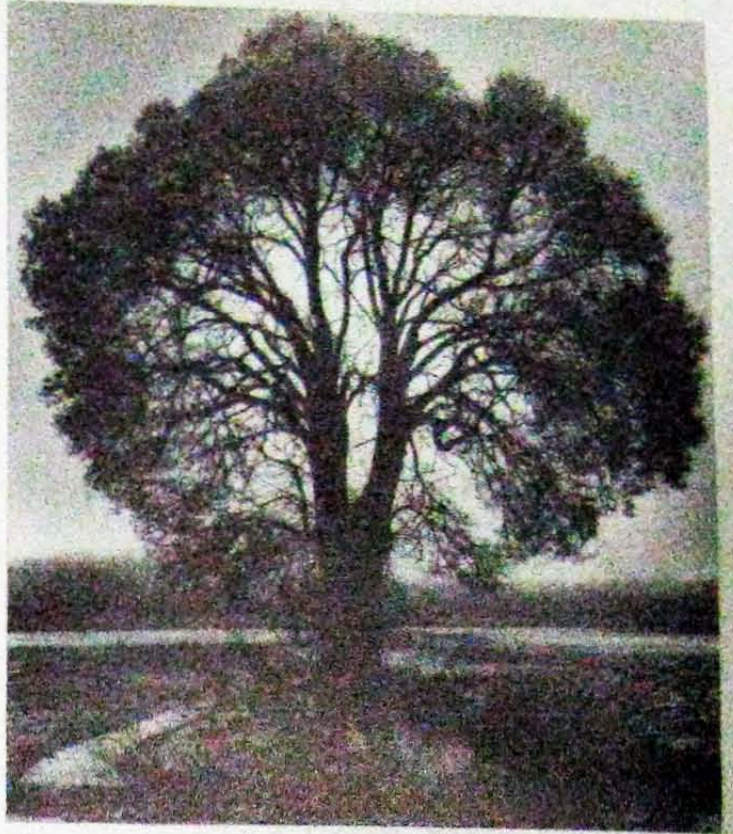
Místo samotné muselo být krásné odjakživa. Smíšený, spíše listnatý les pokrýval milostivě zdejší pahorky a nežil zde nikdo, kdo by se musel něčeho bát, než svých přirozených nepřátel, jak je příroda učinila. Pak se tu objevily lidské tlupy. Nejdříve občasně a až začalo být ve Středomoří příliš těsno, některé se tu usídlovaly. V neprostupném lese se začala objevovat vymýcená místa a pak už to šlo poměrně rychle s přírodou z kopce. Po objevu žlutého, zkáze nepodléhajícího kovu v místních potocích a v Sá-zavě a následného zjištění odkud ten kov pochází, rozvrtali naši předkové kde se co dalo. Nevím, jestli se vám podaří představit si Jílovsko 14. století, kde se na pěti stech místech hornicky pracuje!

Přeskočíme nechvalně známé husitství a následný úpadek i snahy o znovuzkříšení zlatých dolů a jsme v roce 1716, kdy je první zmínka o vrchu svatě Anny a v ten čas postavené první kapličky. Jak musela asi bít svítit na kopečku a oblažovat svou přítomností všechny kolemjdoucí, i ty bezbožné. Kaplička žila svým klidným kamenným životem, jehož energetickým základem byla čistá lidská srdce, která vždy oživují věci. Léta ale běžela, až doběhla ke světlym zítřkům komunismu. Kaplička přežila i toto období. Chátrala a nikdo ji nemohl opravit, kdo nechtěl získat nálepku třídního nepřítele. V radostném čase po pádu rudovládců, napadlo mě při svých toulkách zdejší krajinou, že by se staré hezké místo mohlo zrenovovat. MěÚ souhlasil a dodal lavičku, kterou jsme postavili s dětmi z nové JUKY.

Mé nadšení však zchladil pan farář (katolický), který na dotaz, nedalo-li by se něco dělat s chátrající kapličkou, odpověděl ve smyslu „nejsou lidi, nejsou peníze“. Protože jsem tehdy měl dost práce s pacifikací revolucí rozvolněného žactva a snažil se uvádět v život různé pedagogické utopie, na kapličku nezbylo v hlavě místo.

Naštěstí jen na pár let. V rámci své současné pracovní náplně je mi milou povinností obejít občas naučnou stezku muzea za účelem zjištění stavu vandalismu v regionu. Je vcelku utěšený, stezka existuje, oprav není tolik co na začátku, nechtěl bych to zakříknout. Ale ty stará svatá Anno, co s tebou uděláme? Stojíš tu u nové lavičky a cedule jako stará nešťastnice. Ale neboj se, něco teď už uděláme. Přece je tu obec věřících, je tu okrašlovací spolek a jsou tu všichni dobří lidé další. Začneme takto: Ve středu 8. září v 18 hodin zvu všechny aktivní zájemce o obnovení staré hornické kapličky sv. Anny před vrata muzea. Bude-li chtít převzít hlavní slovo (a hlavně práci) církev – což je jistě žádoucí, pozve nás jistě do svých prostor. Ne-li, uvítá nás svatostánek muzea. Přijďte s reálnými nápady, které nepotřebují téměř žádné finance, jděte se na místo nejdřív podívat, je tam hezky. Uvítáme rovněž hodnověrné zprávy, kdy byly zasazeny lípy u kapličky, kdy byly necitlivě ořezány, kdy a jak v minulosti místo vypadalo (staré fotky!) ap. Nepočítejte s rozbředlým tlacháním, schůzka by měla stručně a věcně zjistit, co budeme dělat. Díky.

Ivone



* * *

OKRAŠLOVACÍ SPOLEK

– schůzka 8. září v 16 h. v parku za muzeem: Trocha práce (hrábě, kosa, nůžky), plán na podzim, spolkové novinky.

Svatá Anna podruhé

Před týdnem jsem se vrátil z dovolené v Krkonoších, ale měl jsem dojem, jako bych přijel z jiné země. Byl jsem nadšen tím, jak se tamní starají o své okolí, jakou péči věnují nejen svým domům, ale i naprosto anonymnímu křížku u cesty, lavičce v parku, božím mukám v poli či osamělé kapličce ztracené v lese. Jistě, mají šikovného starostu a bohaté rodáky za hranicemi a ti se o vše postarají. Můžete mi oponovat. V tom případě je ale v Krkonoších mimořádně silná koncentrace dobrých starostů a bohatých rodáků, ale správně tušíte, že tak to není. Ani dobrý starosta sám nic nezmůže, když narazí na nezájem svých spoluobyvatel. Mají snad tamní radši své obce než my?

Trochu oklikou jsem se dostal k jádru věci. 8.9. v 18 hod. se konala schůzka v jílovském muzeu na téma: Boží muka na sv. Anně. Cílem bylo, abychom si utřídili názory a domluvili se na dalším postupu. A kolik se nás z celkem dvoutisícového města sešlo? Slovy 5. Opravdu nás už nic nezajímá? Je nám jedno, kde žijeme a jak naše okolí vypadá? Cožpak je tak těžké udělat pro nás i pro sebe těch pár kroků a ukázat sebe a svůj názor? Vždyť tohle je přece naše město a naše věc a podstatná část z nás tu bude žít ještě pěkných pár let a vše, co uděláme, bude pro nás. Tak proč se neprojevíme? Vždyť Jílové je jistě plné šikovných a chytrých lidí, kteří mají co nabídnout a vědí, jak pomoci.

A pro ty, kteří mají zájem, ale prostě nemohli přijít, jsou určeny další řádky. Katolická církev se zřejmě o další osud božích muk nezajímá a nijak se neprojevila, vešli jsme tedy „na vlastní pěst“ v jednání s Památkovým útvarem při Okresním úřadě Praha-západ. Konkrétně – pí. ing. Jedličková je

našemu úsilí velmi nakloněna. V rámci svých možností nám pomůže a poradí, popřípadě doporučí i další odborníky. Následné jednání povedeme až v době red. uzávěrky těchto novin a o všem Vás budeme samozřejmě informovat. Tak to je v kostce vše, co jsme zatím pro boží muka na sv. Anně udělali.

A za koho vlastně mluvím? Jsme oficiálně registrované občanské sdružení s názvem Okrašlovací spolek města Jílového. S nápadem na jeho obnovení (úspěšně fungoval do 2. světové války) přišel Ivo Nevečeřal z regionálního muzea v Jílovém. Ten je též hnacím motorem, mozkiem a neaktivnějším členem. Jsme sdružení otevřené a rádi přivítáme ve svých řadách další členy. Naším hlavním pomocníkem jsou doposud kosa, hrábě, montérky ..., ale chceme své aktivity rozšířit a k tomu jistě potřebujeme peníze. Víme samozřejmě, že ne každý má čas a chuť po práci (kdy se většinou scházíme) jít s námi na „druhou směnu“, ale přesto by mnohý rád pomohl. Finanční obnos (i drobný) či sponzorský dar je dobrým a prospěšným prostředkem, jak projevit sympatie a podporu našemu úsilí. O své peníze se bát nemusíte. Jílové je malé město a všichni se tu přece dobře známe. Máme spoustu nápadů a s Vaší pomocí se je jistě podaří realizovat.

Obracejte se na nás, buď přes redakci Jílovských novin či přes jílovské muzeum.

J. Košťák ml.

Mínění pana faráře Polinského: Památky ctíme, jsme pro jejich udržování, ale peníze bohužel nemáme.

Jílovské noviny 9/1999 str. 6



Podací listek

Vyhrazeno pro služební údaje pošty:

254 01 Jilové u Prahy 201
 R 020755 370 R 16.00Kč
 03.09.99 0.028kg 16253 81 4
 Placeno v hotovosti: 6.80Kč

Odesílatel <i>100 Kerečáňal</i>		
<i>Platíkova 462</i>		
<i>254 01 Jilové u Prahy</i>		
Adresát <i>Ministerstvo vnitra</i>		Dobírka Kč
<i>u obecního domu 3</i>		
<i>Brno 1</i>		Cena Kč
<i>100 10</i>		
Druh zásilky	Hmotnost	Výplatné
Podací číslo	Poznámka	Placeno v hotovosti

Podací listek

Vyhrazeno pro služební údaje pošty:

254 01 Jilové u Prahy 201
 R 013502 712 R 12.60Kč
 17.09.99 0.016kg 17301 35 56
 Placeno v hotovosti: 12.60Kč

Odesílatel <i>Kerečáňal</i>		
<i>Platíkova 462</i>		
<i>254 01 Jilové u Prahy</i>		
Adresát <i>Ministerstvo vnitra</i>		Dobírka Kč
<i>u obecního domu 3</i>		
<i>Brno 1</i>		Cena Kč
<i>112 20</i>		
Druh zásilky	Hmotnost	Výplatné
Podací číslo	Poznámka	Placeno v hotovosti

9

Po několikerém dopisování s ministerstvem
mítka se na křesba křičitelůkubů brvajícímu
úsilí podařilo zaregistrovat spolek.

Stalo se tak symbolicky na poslední
den kalendářního léta 22. 9. památného
roku 1999.

MINISTERSTVO VNITRA

112 20 Praha 1, U Obecního domu č. 3

Čj.: VS/1-1/ 41 311/99-R

V Praze dne 22. 9. 1999

Mgr. Ivo Nevečeřal
Holíkova 462
254 01 Jílové u Prahy

Věc: registrace Okrašlovací spolek v Jílovém u Prahy

Příl.:

V příloze zasiláme stanovy opatřené doložkou o provedené registraci. IČO přiděluje, na základě Vaší žádosti, divize Českého statistického úřadu v příslušném krajském městě. Sdružením se sídlem v Praze a na území Středočeského kraje přiděluje IČO Český statistický úřad Praha 8, Sokolovská 142.

JUDr. Ivana Breburdová, v.r.
pověřena řízením úseku
sdružování

Za správnost:



Alena s křivým jménem "Bratř Anna"
 byla zřejmě pod tímto článkem v J.N.
 Po výzvě kategorie, kterou jsem spolkem
 se bavil, se kterou se Jno Křivák
 přitom neposílá. Dle komentáře s ang. jazy-
 kovou - redaktor pamětní píseň na O.V. P.
 která se křivě pochlaďa v rámci Jno
 evropského dělení a ang. Schubert, který
 se musel pochlaďa ilegálně bez nás (všechno)
 jakožto zřejmě masová dimenze, především
 podle vzájemné a citu aktivity, která dle
 výše zmíněné autority, mluví úplně proti chůd-
 ní masové (nabití X) která ho musí přerušit?

157/99/UL

Památkový ústav středních Čech v Praze
Sabinova 5, Obvodní pošta - pošt. schr. 45, 130 00 Praha 3

Dne 12. X. 1999

Regionální muzeum JÍLOVĚ u Prahy

259 07

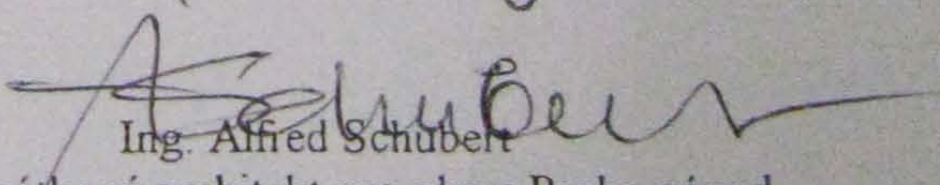
Okresní úřad Praha-západ
referát regionální rozvoje
Podskalská 19
128 25 Praha 2

Vyjádření podle ust. §14 zák. č. 20/1987 Sb., ve znění pozdějších předpisů

Věc: JÍLOVĚ u Prahy, výkleuková kaplička sv. Anny (na kopeci

o. od býv. pivovaru), odb. vyjádření k opravě
Nesporně jde o cennou kulturní pomůcku, která by měla
zahrnout do ústřed. seznamu kult. pomůstek. Kaplička
zúlových kamenicky opracovaných článků je v dosti dobrém
technickém stavu. Zbytky vápenných nátěrů dokazují, že její
vzhled byl v minulosti tímto způsobem upravován. Odstranění
části pozůstatků starší poutňové upraveny býchom považovali
a zásah velmi nevhodný, stejně jako vyrovňování nerovného
vrchu kamene.

každém případě do poručujeme: 1/ vyplnění otevřených
dírk mezi kam. články kvalitní vápennou (nikoliv cement.) maltou
2/ opatrně očištění od mechu (měkkým kartáčem), omytí vodou
3/ Neopavujeme za nutné doplňovat poškozená místa umě-
lým kamenem. Tato nástrojem práci by musil provést zkušený a
odborný restaurátor. Dále doporučujeme (= 3/ opatřit celý povrch
jediným tenkým bílým nátěrem vápenným (štetkou),
případně modifikovaným prům. vyráběným váp. nátěrem i
oliv jiným druhem nátěru na př. silikátovým. nátěr
případně provést jako lazurní, (zčásti průhledný).
Poučení: Toto vyjádření je podkladem pro závazné stanovisko okresního úřadu

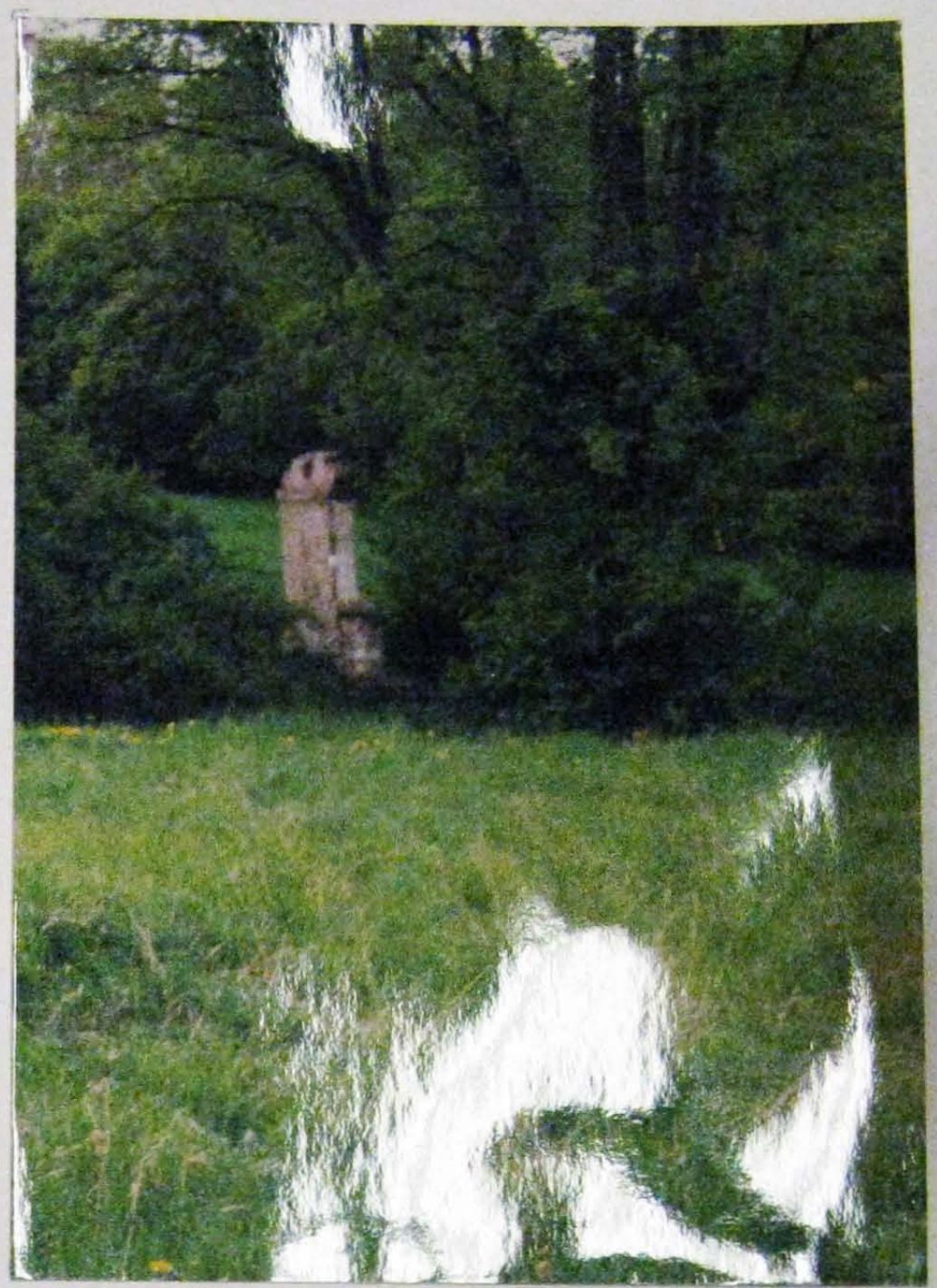


Ing. Alfred Schubert
památkový architekt pro okres Praha-západ
Památkový ústav středních Čech v Praze

Na vědomí: OÚ Praha-západ
Podskalská 19. 128 25
PRAHA 2.

ozn = 2/ Práce je třeba provádět v období, kdy nehrozí
noční mraziky
uvazte prosím možnost opětovného utyčení kam. podstav-
ků (dle nápisu na zadní straně z r. 1905), ležícího pa-
pířku.
k možnosti ošetření kříže na korunu kapličky se vyjádříme dodatečně.

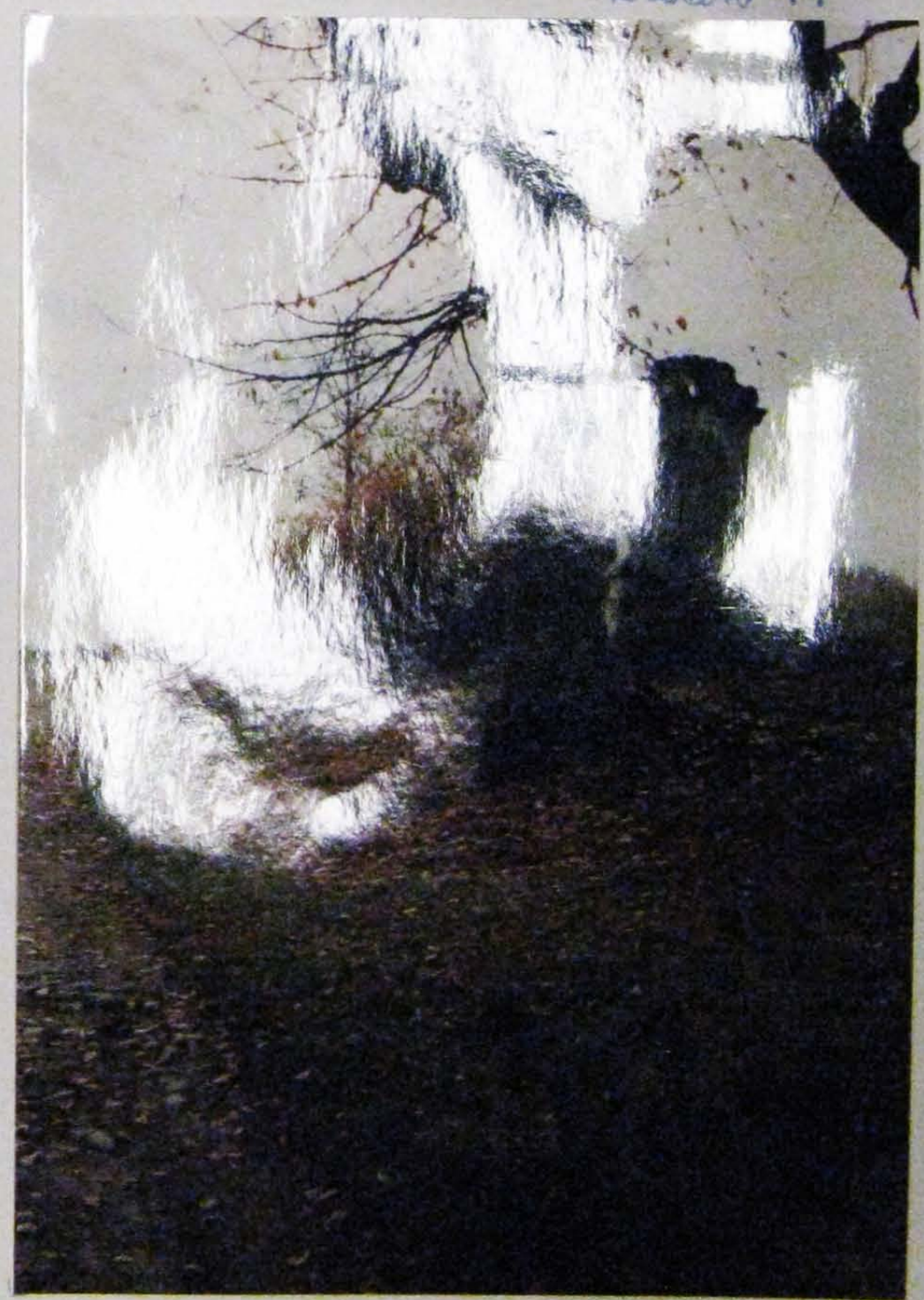
Na podzim nejvíce opadalo
 lí, ale pomocí pilky a
 mnoha ochotných rukou
 odstav i každou větev
 podrostu lip, které se
 staly kaptičkou na dobro
 ujt lidským reakcím.
 Je tedy opět kaptička
 dít ro cestý a tím spíše
 dá vnímaní oko o kve-



krasice 11



stění. Akce probíhala
 a pěkného podvečera
 13. 10. 1999.



listopad 99

Původní kavičko spolku používáme
i dnes a několik mávku má logo
spolku připravili: Jiří Fůrberer
Dana Teplá
Jindra Pluhařová



Okrašlovací spolek



založeno 1892

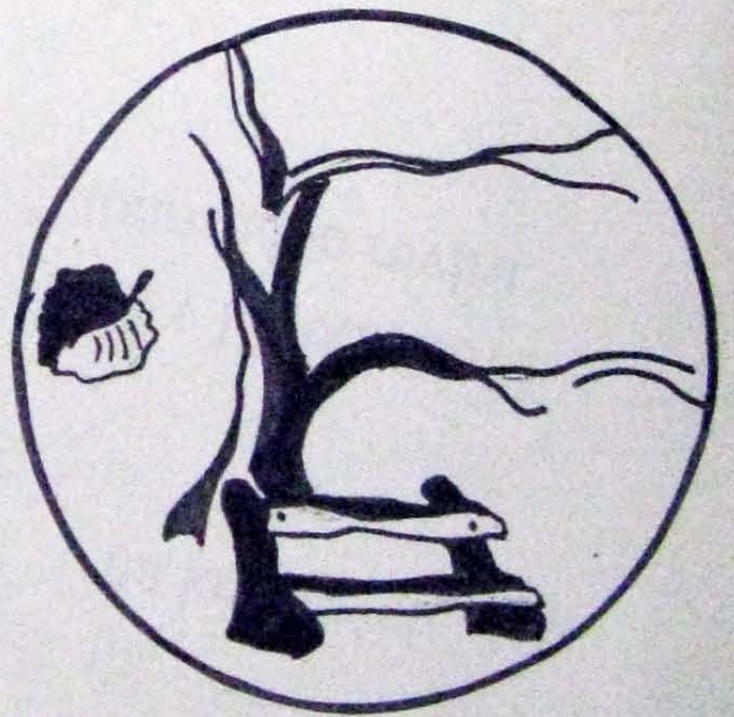
Jílové u Prahy

Okrašlovací spolek



založeno 1892

Jílové u Prahy



Okrašlovací spolek

Ministerstvo vnitra zaregistrovalo Okrašlovací spolek a schválilo jeho stanovy. Ty budou zveřejněny také ve vývěsní skříňce u Tržnice p. Vladyky.

Členové Okrašlovacího spolku upravili v říjnu pomník a jeho okolí na Svaté Anně.

Kontaktní adresa pro nové členy spolku, případně finanční dary a jinou podporu: Okrašlovací spolek, statutární zástupce – p. I. Nevečeřal, Regionální muzeum Jílové u Prahy. Tel. 995 1736.

Jílovské noviny 10/1999 str. 8



Z činnosti Okrašlovacího spolku

Při úpravě kapličky na sv. Anně narazili členové Okrašlovacího spolku na dva kusy rozvaleného pomníku. Na větší části je vytesán letopočet 1905. Obracíme se na pamětníky s prosbou – můžete nám sdělit podrobnosti? (Kdo a proč nechal pomník zhotovit?) Pomník by snad bylo možné dát do původního stavu a na původní místo. Děkujeme za informace.



-ák-

* * *

Uveřejňujeme podstatnou část stanov zageristrovaných 22.9.t.r. na Ministerstvu vnitra. Spolek věří, že bude hoden pokračovat v kontinuitě stejnojmenného sdružení, které fungovalo v Jílovém od roku 1892, naposledy pak za první republiky. První valnou hromadu spolku po znovuzkříšení – svým způsobem pamětihodnou – uskutečníme brzy po Novém roce ve středu 12. ledna v 18 hodin v jílovském muzeu. Jste srdečně zváni. Pokud budete tak laskavi a podpoříte spolek již nyní, číslo účtu u České spořitelny v Jílovém je

03888 18369 / 0800.

Děkujeme.

STANOVY

Okrašlovacího spolku v Jílovém u Prahy

Okrašlovací spolek v Jílovém u Prahy je občanským sdružením s cílem ochrany přírody, krajiny a lidské morálky. Chce navázat na tradici stejnojmenných spolků zakládaných na našem území ke konci minulého století. Proto je i část převzata ze vzorových stanov z roku 1911.

Účelem spolku je: Okrašlovat a zvelebovat spolkové sídlo i jeho okolí. Budit všude pocit sounáležitosti s přírodou a smysl pro krásu. Chránit rostlinstvo, živočišstvo, jakož i geologické zvláštnosti a rázovitosti spolkového působiště (Jílovsko), pečovat o ochranu památek všeho druhu a zachování zvláštností místopisných vůbec. V dobách pokleslé morálky snažit se o její povznesení především vlastním příkladem a dalšími nenásilnými cestami.

Prostředky k dosažení účelu: Příspěvky členů a státních institucí, sponzorské dary a prostředky získané veškerými zákonomem přípustnými aktivitami spolku.

Metody: Schůzky zaměřené k obnovení a zkrášlení předem vytipovaných míst či zřizování nových estetických prvků v krajině. Při těchto akcích spolupracuje spolek s MěÚ a všemi, kdo mají co do činění s přírodou a krajinou.

Členové, jejich práva a povinnosti: Členové spolku mohou být osoby fyzické i právnické (vždy bezúhonně), u osob mladších 18 let je třeba souhlas rodičů. Členem se stává ten, kdo souhlasí se stanovami a zaplatí roční členský příspěvek. Práva jsou volit, být volen, vystoupit ze spolku, podílet se na veškeré činnosti. Povinností je uhradit členský příspěvek a alespoň 1 krát ročně se zúčastnit spolkové akce.

Správa spolku: Nejvyšším orgánem je valná hromada spolku, která se koná 1 krát ročně. Ta volí vždy nejméně tři členy správního výboru: Předsedu, jednatele (místopředsedu, sekretáře), hospodáře a případně další. Správní výbor řídí veškerou činnost spolku v průběhu roku.

-ivone-

Jílovské noviny 11/1999 str. 6

